

**UNE MOUCHE NOUVELLE**  
**DES ILES CROZET**  
*(Insecte Diptère Helcomyzide).*

Par E. SÉGUY

Au cours d'une mission aux Iles australes françaises de l'Océan Indien M. P. DREUX a recueilli de nombreux Insectes. Parmi les Diptères on remarque immédiatement un *Paractora* microptère dont la connaissance a permis de préciser les caractères du genre.

Les *Paractora* connus, en majorité insulaires, habitent les régions australes situées entre les 45<sup>e</sup> et 60<sup>e</sup> parallèles. Les centres de dispersion des espèces de ce genre paraissent être les régions littorales de l'extrême sud de l'Amérique méridionale, et la zone d'invasion des *Paractora* se prolonge vers les archipels orientaux en passant par les Falkland et la Géorgie du sud.

Le *Paractora* trouvé par M. DREUX étend notablement vers l'est l'aire d'habitat des espèces de ce genre et fixe (provisoirement) leur limite dans les îles Crozet. Aucun *Paractora* n'a encore été signalé dans l'archipel des Kerguelen par les naturalistes qui l'ont exploré.

***Paractora Dreuxi* n. sp.**

♂♀. *Elongata, opaca, fusco-gilva, longe pilosa. Capite mediocre, fronte anteriore obsolete carinata; oculis distantibus, parvulis, reniformis. Palpis dilatatis, setis longis vestita. — Mesonoto scutelloque cinereis; macrochaetae humerales notopleuralesque anterioris longiusculis, ciliformes; macrochaetae sternopleurales villorum soliti distinguuntur. Pedibus longis, robustis, omnibus fuscis, coxis tamen trochanteribus flavis; tibiis II apice spinosis, intus pilis densis praeditis. Mas: articulo protarsorum I et III apice spina obtusa armato. Alis parvulis, truncatis, subinfumatis; marginis tergitis abdominis II attingentis; nervis 3-4 apice separatim; alulis dilatatis. — Abdomine supra cinereo-nigro, dense longeque piloso, limbo postico segmentorum lurido; tergitis II macrochaetae discalae nullae. Genitalia maris subgloboso; sternitis genitalis spinigeris; phallus exilis, inermis. Genitalia feminis mediocris, cercis gracilis, lanceolatis, longe ciliatis.*

*Longitudo corporis: 9-12 millim.; alae: 1,5-2 millim.*

*Paractorae Moseleyi similis et affinis, sed differt statura, macrochaetae dispositio, structura pedibus alarumque necnon vena alarum distincta.*

*Specimina numerosa, mensis januarii MCMLXIV, ad insulae Crozetii, praecipue « Ile aux Cochons » dictum ! litus, statione, lapides marini.*

*In honorem Dom. Doct. Philippii Dreux, sagacibus diligentissimisque zoologici, qui hanc speciem detexit et observavit, appellata.*

*Typus cotypique in Museo Hist. nat. Parisiensi conduntur. Adjectis iconibus ad auctoris (E. S.) archetypa pictis.*

*Larva nondum nota, infeliciter.*

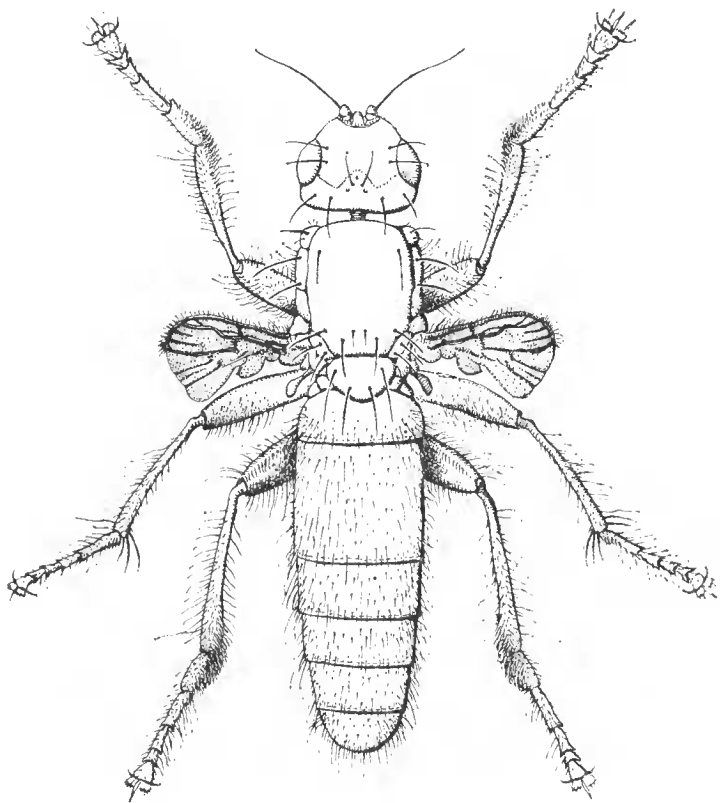


FIG. 1. — *Paractora Dreuxi* Séguy. Mâle  $\times 10$ .

♀. Brun noir au fond, couvert d'une légère pruinosité grise. Tête brune : front et péristome tachés de noir ; gènes et péristome couverts d'une pilosité fine, dressée, serrée, noire ; épistome légèrement saillant, noir ; carènes faciales plicatiformes, peu marquées ; face plane, carène interantennaire saillante, émoussée ; deux soies orbitales médiocres, rapprochées l'une de l'autre, courbées en dehors ; soies ocellaires, postocellaires, verticales internes et externes légèrement plus robustes que les orbitales ; trompe courte ; palpes brunis, noircis à l'apex, couverts d'une pilosité

irrégulière formée de longs cils courbés ; antennes brunes, noircies antérieurement ; couvertes d'une légère pruinosité blanchâtre ; chète noir.

Thorax d'un gris cendré, brun-roux à la base des ailes et sur les sutures pleurales ; pleures couverts d'une pruinosité satinée grise ; calus humé-

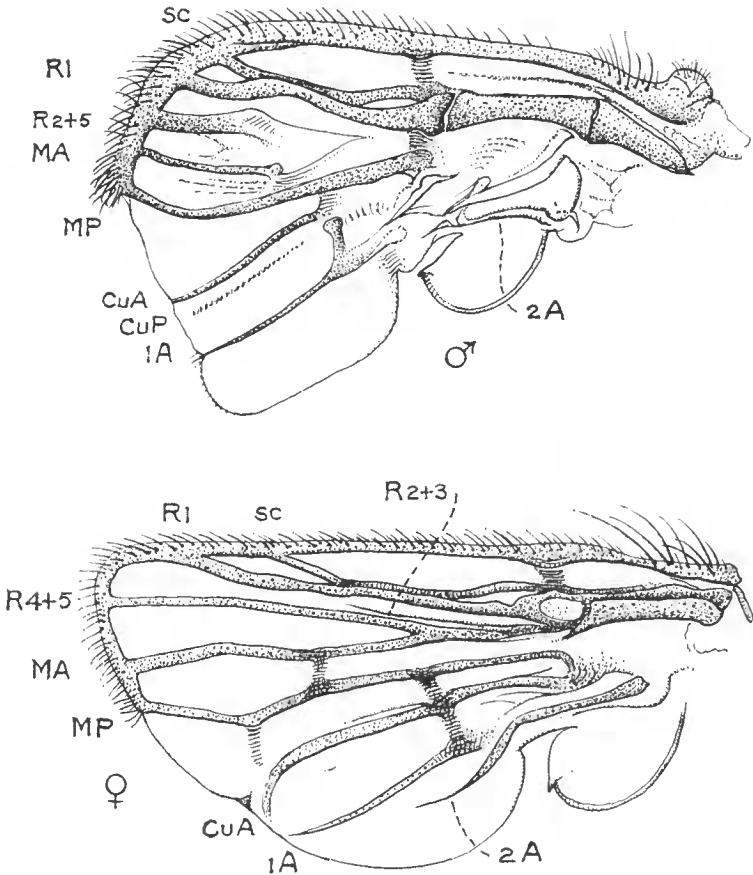


FIG. 2. — Ailes du *Paractora Dreuxi*,  $\times 45$ .

raux brunis. Disque du mésonotum couvert de chétules microscopiques, plantés régulièrement ; bandes mésonotales évanescents. Sternopleures hérissés d'une longue pilosité fine, noire.

Chétotaxie ; soies discales : humérale 1 ; notopleurales 2 : ces trois soies (humérale et notopleurales) longues et fines ; présuturale 1 ; postales 2 ; dorsocentrale préscutellaire 1 ; acrosticales préscutellaires une paire faible, plantée avant le niveau de la dorsocentrale précédente ; supraalaire 1. — Scutellum peu saillant ; quatre soies scutellaires : les

deux apicales plus fortes, quelques chétules dressés. — Soies pleurales : une longue prothoracale et deux sternopleurales flagelliformes, distinctes de la pilosité foncière.

Pattes d'un brun sombre un peu luisant, irrégulièrement tachées de

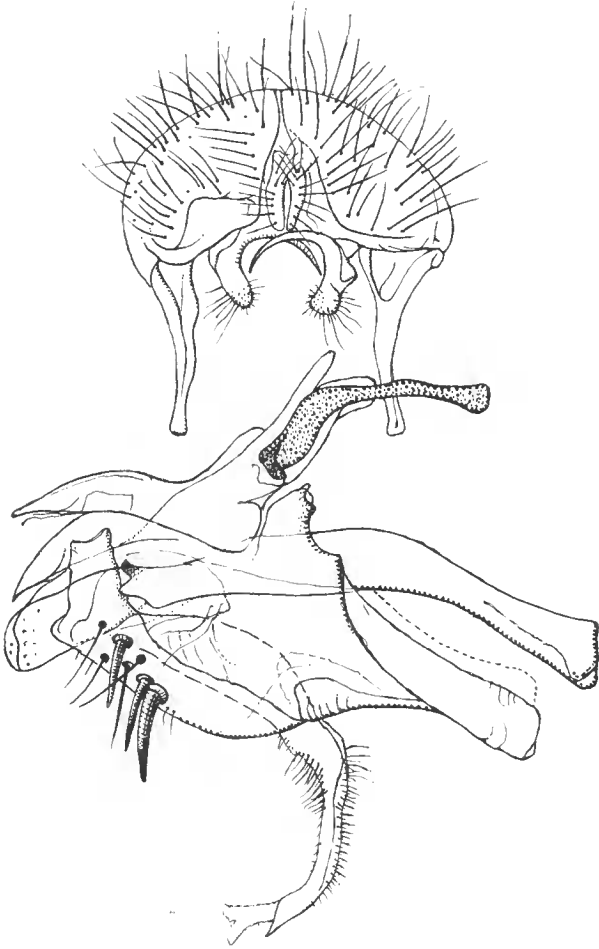


FIG. 3. — *Paractora Dreuxi*, appareil copulateur du mâle; forcipis vus de face,  $\times 60$ ; sternite génital, pénis et apodème du pénis, vus de profil,  $\times 60$ .

noir. Hanches, trochanters et tarses roux ; pilosité spinules et soies noires, une soie fine, précapitale, dressée sur la face externe de tous les tibias. Balanciers claviformes, de longueur normale, d'un roux-jaunâtre. Ailes brunes, triangulaires, aussi longues que larges, deux fois plus courtes que le tibia III ; apex rectiligne, comme rogné perpendiculairement

à la costale ; nervure sous-costale presque aussi longue que *RI* qui est épaissie et sinueuse ; *R4 + 5* et *MAI* prolongées jusqu'à l'apex de l'aile ; *MP* courbée, rapprochée de *MAI* à l'extrémité ; cubitale et anale n'atteignant pas le bord postérieur de l'aile (♀). Sclérites axillaires très développés. Alule grande. Cuillerons réduits à deux bandelettes membraneuses, munies d'une pilosité courte.

Abdomen allongé, cylindro-conique, d'un gris foncé monotone, couvert d'une longue pilosité dressée, serrée, formée de cils fins, noirs ; 3<sup>e</sup> segment près de deux fois plus long que le 4<sup>e</sup> ; 6<sup>e</sup> tergite brusquement tronqué, à ouverture apicale quadrangulaire ; 7<sup>e</sup> et 8<sup>e</sup> en bourrelets arqués en arrière, jaunâtres, normalement rétractés à l'intérieur du segment précédent. Sternites élargis. Plaque sous-génitale arrondie, courte et ciliée ; cerques grêles, lancéolés, robustes, couverts de cils noirs, dressés. Spermathèques petites, exactement sphériques, munis d'un canal épais, chitinisé, aussi long que la sphère.

♂. Superficiellement comme la femelle. En diffère par les caractères suivants. Peut-être un peu plus petit. La pilosité est plus fine, plus longue et plus serrée ; la soie humérale est plus petite, robuste, en chête-épine dressé ; la soie présuturale est plus courte ; les dorsocentrales préscutellaires sont représentées par deux soies grêles. Patte épaissies, robustes, brunes, couvertes d'une pilosité longue et serrée, noire ; tibias : soie préapicale externe peu distincte ; face apicale et antéro-interne des tibias I et III munie d'une brosse formée par une pilosité dorée, couchée, étendue également sur toute la longueur du protarse qui paraît épaissi. Protarses I et III armés d'un ergot court, creusé en cuiller, d'un noir luisant, planté sur la face apicale et interne. Protarse II avec une série apicale de spinules courtes, émousées. Ailes comme chez la femelle mais arrondies à l'apex, membrane plus épaisse, soutenue par une nervation confuse.

Abdomen subcylindrique. Sternite prégénital en plaque quadrangulaire, régulièrement et longuement ciliée sur toute la surface ; lobes apicaux peu marqués. Appareil copulateur globuleux, saillant. Pénis grêle, membraneux, transparent, incrne. Gonapophyses (ou forceps) externe et interne en baguettes grêles. Sternite génital armé de fortes épines plantées à la partie postérieure. Sclérite du canal éjaculateur étroit, aussi long que la partie libre du sternite génital.

La connaissance du *Paractora Dreuxi* permet de modifier comme il suit le tableau des *Paractora* que j'ai donné en 1940 (*Mémoires du Muséum*, XIV, p. 240).

- 1-(2). Empodium chétiforme. Soies ocellaires faibles. Mésonotum orné de bandes longitudinales. Pores d'insertion des soies thoraciques cernés de brun. Long. 6 mm. — Chili : Ancud... *P. angustata* Malloch.
- 2-(1). Empodium foliacé, lancéolé, aplati à la base. Soies ocellaires normales. Bandes mésonotales évanescentes. Pores d'insertion des soies non cernés.
- 3-(8). Ailes très courtes.

- 4-(5). Ailes plus longues que larges, dépassant la marge postérieure du tergite II lorsqu'elles sont repliées sur le dos ; nervure 4 rejoignant la nervure 3 à l'apex. Abdomen : tergite II sans longues soies discales. Palpes noirs. Long. 6,5 mm. — Marion..... *P. Jeanneli* Séguy
- 5-(4). Ailes déformées plus larges que longues, ou très réduites et ne dépassant pas la marge postérieure du tergite II ; nervure 4 écartée de la nervure 3 à l'apex.
- 6-(7). Soies humérale et notopleurale antérieure raccourcies, chétiformes ; soies sternopleurales indistinctes de la pilosité du fond. Abdomen : tergite II avec de longues soies discales. Ailes peu déformées, très courtes, n'atteignant pas la marge postérieure du tergite II. Alule réduite. Long. 7,5 mm. — Falkland..... *P. Moseleyi* Austen
- 7-(6). Soies humérale et notopleurale antérieure allongées, ciliformes ; soies sternopleurales distinctes de la pilosité du fond. Abdomen : tergite II : soies discales indistinctes de la pilosité du fond. Ailes déformées, atteignant ou dépassant la marge postérieure du tergite II. Alule bien développée. Long. 9-12 mm. — Crozet.... *P. Dreuxi* Séguy
- 8-(3). Ailes normales.
- 9-(10). Aile : petite nervure transverse (*rm*) brunie. Espace interoculaire brun. Long. 7,5-10 mm. — Falkland, Géorgie du Sud. *P. rufipes* (Macquart)
- 10-(9). Aile : *rm* non brunie.
- 11-(12). Soies dorsocentrales ciliformes, confondues avec la pilosité du fond. Long. 8-10 mm. — Patagonie. Falkland... *P. trichosterna* Thomson
- 12-(11). Soies dorsocentrales chétiformes, distinctes de la pilosité du fond. Long. 7,5-8,5 mm. — Patagonie. Terre de Feu.....  
*P. antarctica* Thomson.